

**Аналитический отчет о  
проделанной работе педагога-психолога  
за 2022 - 2023 год.**

**Нагрузка по штатному расписанию-1 ставка.**

**Подготовила:  
Сизова М.Ю., педагог-психолог  
МБДОУ детский сад № 13 «Родничок»  
города Лермонтов**

г. Лермонтов, 2023

**Годовой отчет**  
**психолого-педагогической деятельности муниципального бюджетного**  
**дошкольного образовательного учреждения комбинированного вида**  
**детский сад №13**  
**«Родничок» города Лермонтов за 2022 - 2023 учебный год.**

**ИНФОРМАЦИОННАЯ СПРАВКА**

*Количество групп – 10:*

*Количество детей по списку – 200.*

**Цель работы** педагога - психолога в 2022 - 2023 учебном году: а) создание каждому ребенку в детском саду возможности для развития способностей, творческой самореализации; б) определение основных направлений психологического сопровождения; в) реализация образовательных инициатив для обеспечения полноценного формирования интегративных качеств дошкольников, в том числе общей культуры; г) развитие физических, интеллектуальных и личностных качеств, с приоритетным направлением на познавательное развитие; д) создание предпосылок учебной деятельности, обеспечивающих социальную успешность, сохранение и укрепление здоровья детей дошкольного возраста; е) коррекция недостатков в их психическом развитии.

В течение года решались следующие психолого - педагогические **задачи**:

1. Содействие полноценному психическому и личностному развитию детей.
2. Изучение индивидуальных особенностей развития детей в единстве интеллектуальной, эмоциональной и волевой сфер их проявления.
3. Оказание психологической помощи детям, родителям и педагогам на всех этапах образовательного процесса (адаптация, взаимодействие, подготовка к школе).
4. Содействие повышению психологической компетентности педагогов ДООУ и родителей в вопросах обучения и воспитания дошкольников.

**Психопрофилактическая работа**

Психопрофилактическую работу планировалась и реализовывалась в соответствии с возрастными особенностями дошкольников. Приоритетные **направления работы**:

- работа по адаптации субъектов образовательного процесса (детей, педагогов, родителей) к условиям новой социальной среды: анализ медицинских карт (карта «История развития ребенка») вновь поступающих детей для получения информации о развитии и здоровье ребенка, выявление детей группы риска, требующих повышенного внимания психолога;

- групповые и индивидуальные консультации для родителей вновь поступающих детей;

- информирование педагогов о выявленных особенностях ребенка и семьи, с целью оптимизации взаимодействия участников воспитательно - образовательного процесса. Выявление случаев психологического неблагополучия педагогов и разработка совместно с администрацией путей устранения причин данного состояния в рабочей ситуации;

- психологическое просвещение (формирование у взрослых всех категорий потребности в психологических знаниях и их применении), психологическая профилактика (предупреждение возможных осложнений в психическом развитии детей, разработка рекомендаций);

- психологическая диагностика (своевременная информация об индивидуально-психологических особенностях детей);
- развивающая и психокоррекционная работа;
- психологическое консультирование (консультирование педагогов по вопросам развития, обучения и воспитания, родителей по запросам и темам сопровождения).

Дополнительно:

- Содействие благоприятному социально-психологическому климату в ДОО.
- Профилактика профессионального выгорания у педагогического коллектива.

**Структура и форма групповых психопрофилактических занятий**

Занятия проводились один раз в неделю в течение всего учебного года по подгруппам (максимальное количество детей в подгруппе 11 человек). Длительность одного занятия 15–30 мин (в зависимости от возраста). В основную часть занятия входят игры и упражнения, которые дают детям возможность интенсивно двигаться, свободно выражать свои эмоции, активно взаимодействовать со сверстниками. Все игры адаптированы к воспитанникам конкретной группы, построены с учетом особенностей их физического и психического развития.

**Общая структура занятия:**

- ритуал приветствия;
- пальчиковая гимнастика и дыхательные упражнения;
- развивающие игры;
- групповое обсуждение различных чувств, направленное рисование;
- релаксационные упражнения и игры на сплоченность группы;
- ритуал прощания.

**Основные методические приемы:**

- ролевые игры;
- психогимнастические игры;
- коммуникативные игры;
- игры, направленные на развитие произвольности;
- игры, направленные на развитие воображения;
- эмоционально-символические методы (групповое обсуждение различных чувств, направленное рисование).

**Используемые программы и практические материалы:**

- С. В. Крюкова, Н. П. Слободняк «Удивляюсь, злюсь, боюсь, хвастаюсь и радуюсь».
- М. А. Чистякова «Психогимнастика».
- О. В. Хухлаева «Тропинка к своему Я: как сохранить психологическое здоровье дошкольников».
- А. Ф. Ануфриев, Костромина С. Н. Как преодолеть трудности в обучении детей. — М.: Изд. «Ось-89», 2001.
- Панфилова М. А. Лесная школа: Коррекционные сказки и Мотивация деятельности настольная игра для дошкольников и младших школьников. М.: ТЦ «Сфера», 2002.
- Шарохина В. Л. Коррекционно-развивающие занятия в старшей группе: Демонстрационный материал. — М.: Прометей, Книголюб, 2001; 2002.
- Шарохина В. Л. Коррекционно-развивающие занятия в средней группе: Демонстрационный материал. — М.: Прометей, Книголюб, 2001; 2002.

**Психодиагностическая работа**

Психодиагностическая работа в учреждении осуществляется по следующим направлениям.

**Познавательная сфера**

### 1. Мышление:

- наглядно-образное (оперирование образами, проведение мыслительных операций с опорой на представления);

- логическое (проведение мыслительных операций с опорой на понятия, отражающие сущность предметов и выражающиеся в словах или других знаках).

2. Память: запоминание, сохранение и последующее воспроизведение.

3. Восприятие: формирование субъективного образа предмета или явления, непосредственно воздействующего на органы чувств.

4. Мелкая моторика: мышечные движения кистей и пальцев рук как завершение внутреннего психологического процесса, психической деятельности.

### Используемые методики:

1. Методика непрямого экспресс - диагностики уровня психического развития дошкольников. Автор: П. А. Мясоед. Группы – средняя, старшая.

2. Индивидуальная диагностика познавательного развития. Комплекс методик. Автор Забрамная. Группы – подготовительная и разновозрастная.

### Эмоционально-волевая сфера

1. Проявления агрессивного поведения.

2. Страхи.

3. Повышенная тревожность.

4. Симптомы психосоматики.

5. Эмоциональный комфорт в детском саду.

6. Личностная и волевая готовность к школе.

**Формы и виды работы:** тестирование, анкетирование, наблюдение.

Диагностическая деятельность в 2022 - 2023 учебном году была направлена на оценку у детей подготовительной группы готовности к школьному обучению.

Диагностика проводилась с использованием следующего инструментария: «Психолого-педагогическая оценка готовности к началу школьного обучения» Н. Семаго, М.Семаго; Павлова Н.Н., Руденко Л.Г. «Экспресс-диагностика в детском саду: комплект материалов для педагогов-психологов детских дошкольных образовательных учреждений»; методика «Рисунок человека» А.Л. Венгер; тест «Корректирующая проба» (И. Л. Арцишевская «Психологический тренинг для будущих первоклассников»); «Определение мотивов учения» М.Р.Гинзбург.

Диагностика проводилась в начале и в конце учебного года.

Всего в исследовании приняло участие - **51** ребенок из них : 41 ребенок групп компенсирующей направленности и 10 детей для индивидуальной работы. Использовались следующие методики: «Психолого-педагогическая оценка готовности к началу школьного обучения» Н. Семаго, М.Семаго, методика «Рисунок человека», «Определение мотивов учения» М.Р.Гинзбург, тест «Цветные матрицы Дж. Равена», диагностика психоэмоционального развития,

Цель - изучение мотивационной, интеллектуальной, психоэмоциональной и произвольной сфер.

Всего было проведено **2** групповых обследований (Приложение 1).

### Развивающая и психокоррекционная работа

Коррекционная работа проводилась по результатам диагностики, по запросам воспитателей, наблюдениям психолога по направлениям:

- психокоррекция эмоционально-волевой сферы (снижение психоэмоционального напряжения, саморегуляция, агрессивное поведение, личностные проблемы) – 27 человек – 38,4%;

### **Основные методы коррекционных воздействий:**

- индивидуальная игровая поддержка (подвижные, познавательные игры, игры с водой, сюжетно-ролевые игры);
- психогимнастика;
- релаксационные упражнения с использованием сенсорного оборудования (нервно-мышечное расслабление, дыхательные техники);
- игры по развитию психомоторики.

Эффективность коррекционных воздействий отслеживается после повторного диагностического обследования, по наблюдениям, обратной связи с педагогами и родителями.

### **Подгрупповая психокоррекционная работа**

В средних, старших и подготовительной группах, опираясь на результаты диагностики, проведена подгрупповая психокоррекционная работа, направленная на создание условий для раскрытия потенциальных возможностей ребенка, коррекция отклонений психического развития, а так же на формирование эмоционально – мотивационной готовности к школьному обучению и профилактику проблем школьной дезадаптации по программе «Лесная школа» (на основе одноименных сказок М.А. Панфиловой). Занятия проводились один раз в неделю с использованием стимульного материала и пальчиковой гимнастики.

Результаты коррекционной работы отслеживались в конце года, коррекционная работа дала положительную динамику, отраженную в итоговых таблицах.

### **Консультационная и просветительская работа**

#### **Работа с родителями**

Консультационная работа проводилась индивидуально по запросам воспитателей, по наблюдениям психолога.

Основные виды работы:

- выступления с сообщениями на родительских собраниях;
- семинары – практикумы.

#### **Работа с педагогами**

В 2022 – 2023 уч. г. были осуществлены следующие формы работы с педагогами:

*Индивидуальные консультации:*

- консультации с воспитателями по результатам психологических диагностик;
- по вопросам адаптации;
- по запросам педагогов.
- семинар - практикум «Ценность сказкотерапии в развитии личности ребенка»;
- тренинг для педагогов «Тренинг позитивного решения педагогических конфликтов»;
- тренинг для педагогов «Педагогическая осознанность педагогов личноно – ориентированной позиции по отношению к детям»;
- семинар - практикум на тему «Педагогическая этика в работе педагога ДОУ, взаимодействие субъектов образовательного процесса».

#### **Методическая работа**

В течение года проводились:

- выступления на педагогических советах, методических объединениях педагогов по темам: «Психолого– педагогическое сопровождения детей с ОВЗ», «Арт-терапия как метод работы с агрессивными детьми», участие в конференции: «Инклюзия как среда».
- обработка и анализ полученных результатов;
- подготовка к индивидуально - групповой работе;
- анализ психолого - педагогической литературы;
- заполнение отчетной документации;

- подготовка к консультационной работе с родителями и педагогами;
- подбор методического и игрового материала;
- составление годового отчета;
- посещение городских и окружных семинаров;
- посещение курсов повышения квалификации.

# ОТЧЕТ О ДИНАМИКЕ ПСИХОЭМОЦИОНАЛЬНОГО РАЗВИТИЯ ДЕТЕЙ

(на основе диагностических данных)

Старшая группа № 5 «Ивушка»

2022/23 учебный год			
начало года		конец года	
Диагностические параметры			
<b>1. Внимание</b>	высокий – 28,58 % средний – 19,04% низкий – 52,38 %	<b>1. Умение сосредоточиться, распределять внимание, развивать сенсорное восприятие</b>	высокий – 50% средний – 37,5 % низкий – 12,5 %
<b>2. Уровень саморегуляции, внимания</b>	высокий – 45,8 % средний – 37,5 % низкий – 16,7 %	<b>2. Уровень саморегуляции, внимания</b>	высокий – 90,48% средний – 4,76% низкий – 4,76 %
<b>3. Сформированность мышления</b>	высокий – 42,87% средний – 38,9% низкий – 19,04 %	<b>3. Сформированность мышления</b>	высокий – 54,17 % средний – 33,33 % низкий – 12,5 %
<b>4. Сформированность сенсорного восприятия</b>	высокий – 52,38% средний – 28,58% низкий – 19,04%	<b>4. Уровень словесно-логического мышления</b>	высокий – 91,6% средний – 8,4 % низкий – 0 %
<b>5. Память</b>	высокий – 66,7% средний – 9,5% низкий – 23,8 %	<b>5. Память</b>	высокий – 58,4 % средний – 37,5 % низкий – 4,1 %

Таблица 1. Динамика психоэмоционального развития детей старшей группы № 5 «Ивушка»

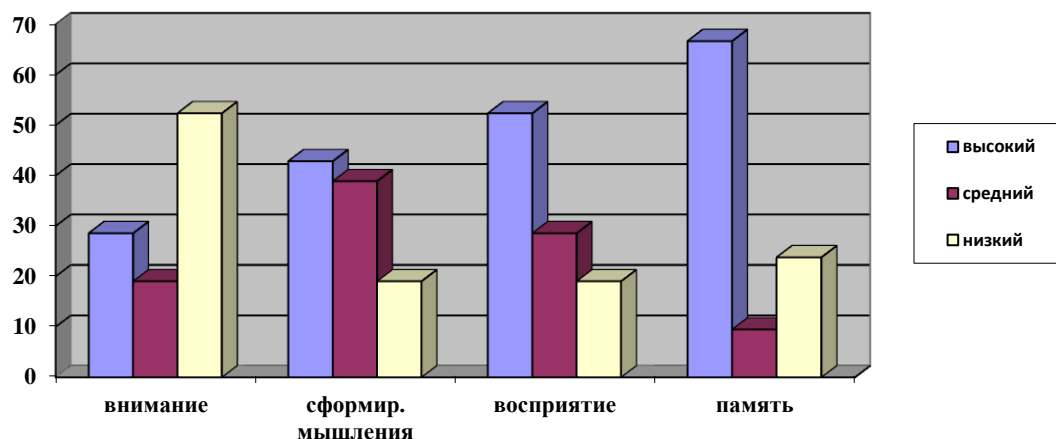


Рисунок 1. Процентное соотношение психоэмоционального развития испытуемой группы на начало 2022/23 уч. года

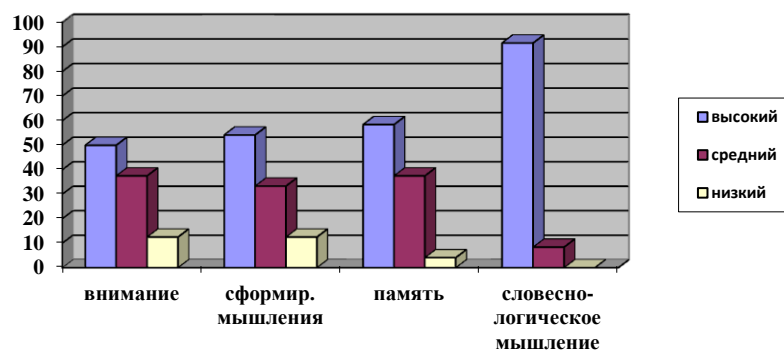


Рисунок 2. Процентное соотношение психоэмоционального развития испытуемой группы на конец 2022/23 уч. года

По результатам диагностики психоэмоционального развития детей старшей группы № 5 «Ивушка» за период 2022 – 2023 учебный год можно наблюдать положительную динамику развития по некоторым психическим процессам.

Так, по результатам диагностики уровня развития внимания на конец учебного года половина испытуемой группы имеет высокие показатели по данному критерию (50 %) (рис.2). На начало учебного года с высоким уровнем было всего лишь 28,58 % (рис.1). Так же стоит отметить, что снизился процент детей с низкими показателями с 52,38 % до 16,6 %. Все это говорит о том, что восприятие у детей становится более осмысленным, целенаправленным, анализирующим; в нем выделяются произвольные действия – наблюдение, рассматривание, поиск. Как следствие - дети получают представления об основных геометрических фигурах; об основных цветах спектра; о параметрах величины; о пространстве; о времени.

По уровню сформированности мышления на конец учебного года произошли небольшие изменения. 54,17 % испытуемых имеет высокие показатели (таб.1). Это немного выше, чем было на начало года (42,87 %). Следует отметить, что на конец года сократилось количество детей с низким уровнем: на начало года составляло 19,04 %, на конец – 12,5 %. Наличие высоких показателей по данному психическому процессу означает, что у детей возникают попытки объяснить явления и процессы; складываются предпосылки таких качеств ума, как самостоятельность, гибкость, пытливость. По мере накопления опыта мышление детей данной группы все больше опирается на образы – представление о том, каким может быть результат того или иного действия. Основным видом мышления становится наглядно - образное мышление. Благодаря этому дошкольник может «проделывать» реальные действия в уме.

Диагностика уровня развития внимания у испытуемых показала, что на конец учебного года снизился процент детей с низкими показателями с 23,8 % до 4,1%. Высокие показатели развития такого психического процесса, как память означает, что у детей начинает расти качество произвольной памяти. Они легко запоминают все, на что обратили внимание, при этом у них начинают активно развиваться мыслительные процессы. В дальнейшем планируется работа над всеми психическими процессами, для уравнивания и повышения низких показателей. Продолжать коррекционную деятельность направленную на психоэмоциональное развитие.



# ОТЧЕТ О ДИНАМИКЕ ПСИХОЭМОЦИОНАЛЬНОГО РАЗВИТИЯ ДЕТЕЙ

(на основе диагностических данных)

Подготовительная группа № 2 «Тополек»

2022/23 учебный год			
начало года		конец года	
Диагностические параметры			
<b>1. Уroveň сформированности и развития мелкой моторики</b>	высокий – 11,2 % средний – 7,4 % низкий – 81,4 %	<b>1. Уroveň сформированности и развития мелкой моторики</b>	высокий – 24% средний – 28 % низкий – 48 %
<b>2. Сформированность мышления</b>	высокий – 62,9 % средний – 7,4 % низкий – 29,7 %	<b>2. Восприятие</b>	высокий – 48% средний – 40% низкий – 12 %
<b>3. Характер логических связей и отношений между понятиями</b>	высокий – 18,5% средний – 33,4% низкий – 48,1 %	<b>3. Внимание</b>	высокий – 48 % средний – 44 % низкий – 8 %
<b>4. Внимание</b>	высокий – 25,92% средний – 29,7 % низкий – 44,38%	<b>4. Память</b>	высокий – 76% средний – 8 % низкий – 16 %
<b>5. Диагностика объема воспринимаемой информации, уровень утомляемости</b>	высокий – 48,1% средний – 18,5% низкий – 33,4 %	<b>5. Характер логических связей и отношений между понятиями</b>	высокий – 36 % средний – 28 % низкий – 36 %
<b>6. Развитие самооценки (самоконтроля)</b>			
мотивация учебной деятельности			7,04 %
привлекательность внешней стороны обучения			56 %
отсутствие учебной мотивации			36 %

Таблица 2. Динамика психоэмоционального развития детей группы № 2

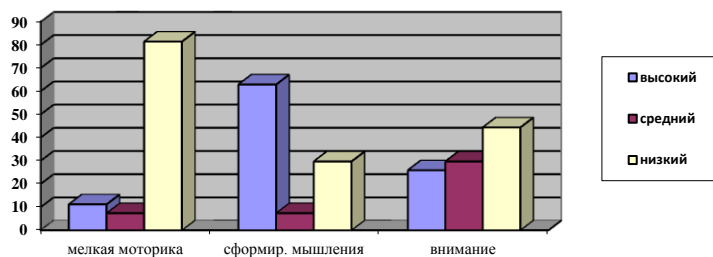


Рисунок 3. Процентное соотношение психоэмоционального развития испытуемой группы на начало 2022/23 уч. года

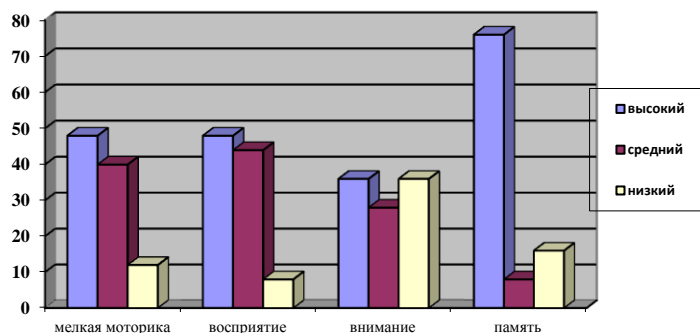


Рисунок 4. Процентное соотношение психоэмоционального развития испытуемой группы на конец 2022/23 уч. года

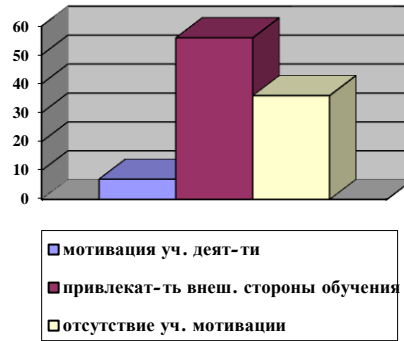


Рисунок 5. Процентное соотношение развития самооценки (самоконтроля) испытуемой группы на конец 2022/23 уч. года

По результатам диагностики психоэмоционального развития детей подготовительной группы № 2 «Тополек» за период 2022/23 учебный год мы можем наблюдать следующие изменения.

Так, исходя из диагностики уровня развития и сформированности мелкой моторики, на конец учебного года можно наблюдать небольшие улучшения (таб.5). 20 % испытуемых имеет высокие показатели (рис.3). Это чуть выше, чем было на начало года (11,2%). Так же на конец года сократилось количество детей с низким уровнем: на начало года составляло 81,4 %, на конец – 60 %. Так же увеличился процент детей со средним уровнем с 7,4 % до 20 %.

Диагностика уровня развития внимания на конец учебного года показала, что сократилось количество детей с низкими показателями до 20%, - что значительно меньше, чем было на начало года (44,38%) (рис.4). А так же увеличился процент со средним уровнем с 29,7 % до 64 %. Все это говорит о том, что дети становятся способными удерживать внимание на действиях, которые приобретают для них интеллектуально значимый интерес (игры-головоломки, загадки, задания учебного типа). Устойчивость внимания в интеллектуальной деятельности заметно возрастает

Так же, по результатам диагностики уровня развития самооценки (самоконтроля) у подготовительной группы мы можем сделать вывод о том, что большую часть группы привлекает внешняя сторона обучения (56%) (рис.5). Это означает, что детей привлекает не само обучение в школе, а лишь некоторые его элементы. Это может быть связано с низкой осведомленностью детей о школе. Дети, у которых в результате диагностики выявлено отсутствие учебной мотивации

48 % испытуемых имеет высокие показатели по такому психическому процессу как память (таб.2). Так же на конец года сократилось количество детей с низким уровнем до 24 %. Наличие высоких показателей по данному психическому процессу означает, что память у детей становится более произвольной и целенаправленной. Ребенок сам уже ставит перед собой задачу запомнить что-то для будущего действия. Дети осваивают сложные движения, выполняют их быстро, точно. Появляется согласованность, слитность движений; вся двигательная деятельность становится более осознанной, целенаправленной и самостоятельной; повышается физическая и умственная работоспособность.